

# Stempelen met COPIC®



*Uitleg over het gebruik  
van Copic Markers voor je  
volgende stempelprojecten*

## Waarom Copic?

- Alcohol markers in 4 variaties
- Gemakkelijk te gebruiken inkten
- Rijke, heldere kleuren
- Streeploos kleuren en mooi mengen
- Navulbare inkt en vervangbare punten
- Mogelijkheid tot airbrushen (officieel niet met de Ciao)
- Permanent op veel ondergronden
- Copic Ciao 144 kleuren
- Niet giftig en na droging zuurvrij
- Lost kopieerinkt niet op



## Een leven lang stempelen met Copic

Nooit tevoren was er de combinatie van een alcoholinkt en een marker waarmee deze gemakkelijk opgebracht kan worden. Deze weinig geurende markers zijn milieuvriendelijk, omdat de marker nagevuld kan worden en de lege navulflesjes te recyclen zijn.

Sommige kunstenaars gebruiken dezelfde markers meer dan 20 jaar. Geen enkel ander merk markers geeft een 3 jarige garantie. Koester je markers voor altijd.

## Een embellishment in de juiste kleur nodig? Probeer Copic eens!

Copic inkt mengt probleemloos zonder strepen. Het papier beschadigt niet, zelfs niet als je er meerdere lagen inkt op aanbrengt. Gebruik de markers of de inkt op je favoriete ondergronden, zoals papier, knoopjes, metaal, lintjes, peel-off's, gedroogde of papieren bloemen, stof, glas, leer en nog veel meer. Kleur de materialen in met de penseelpunt, probeer airbrushen voor een heel gelijkmatige laag en voor ongewone vormen.

n.b. voor een goede dekking op metaal adviseren we de markers met een hoog laatste cijfer (7-9)



*Eikel: gearbrushed met Copic markers*

*Munt: gekleurd met een marker.*



## Voeg subtiele bling-accnten toe met Atyou Spica Pennen

Atyou Spica zijn pennen met micro glasstukjes voor een maximale glittering. De inkt is transparant, ideaal voor een subtiel laagje met gekleurde glitters over je project.

De pennen bevatten een pigment inkt op waterbasis, zijn niet giftig, zuurvrij is, "archival" kwaliteit. Beschikbaar in 13 kleuren waaronder één echte transparante.

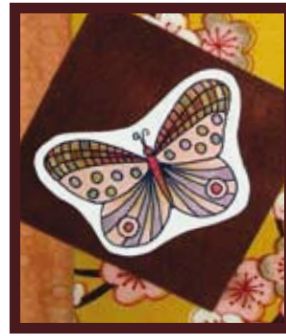


Met deze pennen kun je twee keer zoveel schrijven of kleuren als met de andere merken glitterpennen. De inkt uit de Spica pennen is onmiddellijk na het aanbrengen droog.



## Papier om op te stempelen

Kies voor een helder kleurresultaat glad wit of ivoorkleurig papier of karton. Het papier mag de inkt niet teveel uitlaten lopen. Papiersoorten die erg poreus zijn, zoals aquarelpapier zullen veel inkt opzuigen en dat kost teveel inkt. Het beste papier neemt weinig inkt in zich op en geeft je de kans om in de volgende laag inkt de kleuren te mengen. Goed te gebruiken is het papier/karton waar correspondentiekaarten van gemaakt zijn, meerder papierleveranciers hebben soortgelijk papier op A4 –formaat. Test je papier altijd voor je het gaat gebruiken, de kleuren komen op elke soort weer anders over.



Vlinderstempel van Lockhart Stamp Co.

N.b. Copic heeft markerpapier, dat een heel goed resultaat geeft en weinig inkt opneemt. De kleuren komen helder over en de inkt is makkelijk te mengen. Dit papier is dun, lijm het na het inkleuren met fotolijm op wit karton en verwerk je stempelafdruk zoals je gewend bent.

## Stempelinkten



Bloemstempel van Inkadinkado

Copic Markers zijn op alcoholbasis, daarom adviseren we om geen inkt op basis van een oplosmiddel te gebruiken, zoals Stazon. De marker lost de stempel lijn op. Volgens kenners zijn de best te gebruiken inkten:

Memento: droogt meteen, hoeft niet verwarmd te worden en geeft op bijna alle papiersoorten een mooie afdruk. Brilliance, Versafine, Adirondack, Memories Dye inkt en Palette Hybride inkten zijn ook goed te gebruiken. Laat alle inkten goed drogen voor je gaat kleuren, of verwarm de afdruk met een heatingtool.

Om gemakkelijk te kleuren, zonder dat de inkt over de lijntjes gaat, kun je de stempelafdruk eerst (warm)embossen met embossingpoeder. Test gekleurde poeders vooraf, om zeker van te zijn dat niet reageren met de alcoholinkt.

## Het inkleuren

- Laat de stempelafdruk goed drogen, op sommige papiersoorten duurt dat een tijdje.
- Verwarm de inkt eventueel met de heatingtool.
- Je kunt de afdruk ook embossen.
- Test elke nieuwe papiersoort, elke soort reageert anders.
- Kleur niet over grote, donkere delen van een stempelafdruk.

Bescherm je werkvlak met een restje papier, want de inkt trekt door het papier. Kleur langzaam met een ronddraaiende beweging, zorg dat de aansluitende hoeken vochtig blijven.

Dus niet eerst omlijnen en dan inkleuren. Op deze manier voorkom je strepen.

Als je een groot vlak inkleurt, breng dan eerst een laagje met de blender aan. Op het nog vochtige papier breng je de kleur aan, deze zal nu gelijkmatig kleuren en mengen.

De meeste mensen werken graag met de flexibele penseelpunt van de Sketch of de Ciao marker. Hiermee kun je zelfs de kleinste deeltjes kleuren. Heb je liever een stevige kleine punt, vervang deze dan door de Medium Round punt.



## Kleuren mengen met Copic

### **Basistechniek: mengen met de marker op papier.**

Kleur het vlak gelijkmatig in met de lichtste kleur, breng de schaduwkleur aan. Gebruik de eerste kleur om de aanzetlijn te vervagen.



### **Kleurstreken naar elkaar toe.**

1. Gebruik de penseelpunt, kleur vanaf één kant naar het midden toe, til de punt op aan het eind van de strek.
2. Doe hetzelfde vanaf de andere kant met de tweede kleur.
3. Herhaal dit tot in het midden de kleuren goed gemengd zijn.



### **Punt aan punt**

Zet de punt van de lichte kleur tegen de punt van de donkere kleur, neem wat donkere inkt op. Kleur hiermee kleine vlakjes in. Begin op de plaats waar de donkerste schaduw moet zitten. Herhaal dit tot het gewenste resultaat is bereikt. Op de manier is het schaduwen wat subtieler. Je kunt een mooie overloop van donker naar licht krijgen (aquarelachtig) als je op de blenderpunt een kleur opneemt en hiermee kleurt, je zult maar kleine stukjes tegelijk kunnen verwerken, dus steeds opnieuw kleur opnemen.



### **Mengen op een palet.**

Breng met de penseelpunt inkt aan op een acrylblok of stuk plastic, dit is je palet. (bewaars het na gebruik, want je kunt ook de gedroogde inkt een volgende keer weer gebruiken) Neem met de marker in de tweede kleur inkt op van je palet, meng de kleuren en breng ze aan op je afdruk, werk als met een penseel. Met deze techniek kun je met een lichte kleur (0 of 1 op het eind) en een marker met een hoog eindcijfer (7-9) meerdere tussenkleuren maken. Op deze manier kan je afdruk ingekleurd worden met een mooi kleurverloop.

## Blender Technieken

De marker met cijfer 0 bevat kleurloze inkt, waarmee veel effecten te bereiken zijn.

### **“Uitwas”effecten**

Bij gebruik van de blender over gekleurde vlakken, zal de opgebrachte kleur vervagen. Hierdoor ontstaat een verwassen effect. Dit werkt het beste als de opgebrachte kleur nog nat is. Bij het taartje op de foto is goed te zien, dat het blauw en roze overlopen in het wit, hoe meer je de blender gebruikt des te sterker wordt het effect.

### **Mengen**

De blender duwt de inkt van zijn plaats, dit kun je gebruiken voor het oplichten van plaatsen in je afbeelding. Gebruik over natte inkt geeft zachte randen, bij gebruik over droge inkt worden de randen scherper. Kleur je per ongeluk iets over de lijn, dan kun je kleur met de blender terugduwen in zijn vlakje.

Basic Coloring Colorless Blender



Versafine inkt op Classic Crest cardstock  
Gebruikte kleuren: B32,R29,RV21,BV04,V04,0  
Taartjes stempel van Lockhart Stamp Co.



### **Maak waterdruppels**

Plaats de punt van de blender op een ingekleurd vlak dat al droog is, laat hem even staan. De blender duwt de inkt naar de zijkanten, er ontstaat een gebleekt stukje, de waterdruppel.

## Mixed Media effecten

Copic in combinatie met andere kleurmateriaal.

### **Kleurpotloden**

Kleur eerst met Copic markers en daarna met kleurpotloden, dit beschermt je markers en houdt de penseelpunt schoon. Mocht je toch met de marker over een met kleurpotlood gekleurd vlak gaan, maak dan de punt meteen schoon op een restje papier. De punt zal er vreemd gekleurd uitzien, maar is wel bruikbaar.

### **Aquarelpotloden.**

Copic markers zijn watervast. Daarom zijn ze heel goed te combineren met aquarelverf/potloden. Een veel gebruikte techniek is het inkleuren van de afbeelding met Copic markers, daarna de achtergrond een kleur geven met aquarelpotloden.

### **Andere media.**

Gebruik in geval van twijfel altijd eerst de markers, dan het andere product. Ga niet met de marker over acrylverf of ongebakken klei deze kunnen je penseelpunt verkleuren. De inkt zal nog wel uit de punt komen, maar deze ziet er vies uit.



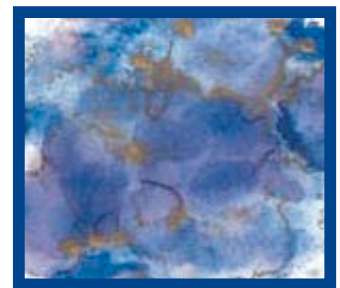
Stempel van Lockhart Stamp Co.

## Bijzondere papiersoorten

### **Glanskarton**

Op glanskarton blijft de inkt lang vloeibaar, daardoor kun je de kleuren langer tijd bewegen en in elkaar laten lopen. Hierdoor zijn collage-effecten te maken. Voor deze effecten zijn de Various inktflesjes ideaal.

Breng de inkt aan op een applicator of druppel deze direct op het glanskarton. Dep de inkt net zolang tot je het gewenste effect hebt verkregen. Door het aanbrengen van enkele druppels blendervloeistof zullen de kleuren nog verder verlopen, perfect voor het Faux Stone-effect. Ook mooi in combinatie met Gold Leaf pennen. Ook toepasbaar op transparante sheets, acryl en metaal-sheets.



Faux Stone gemaakt op glanspapier met Copic inkten en een Krylon Gold Leaf pen.



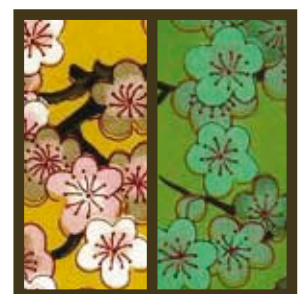
### **Vellum**

Stempel aan een kant van het transparante papier en kleur aan de andere kant, hierdoor blijft de stempelafdruk in tact en ontstaat een zachter kleurresultaat.

### **Ander papiersoorten**

Test elk nieuw papier voor gebruik. Dessinpapier kan gemakkelijk in de juiste kleur worden gemaakt, door er met de Copic marker over te kleuren.

Pons bloemen uit papier met linnenstructuur en kleur ze daarna in met de markers die je in de afbeelding hebt gebruikt, een perfecte kleurcombinatie is mogelijk.



Voor na  
Dessinpapier gekleurd met  
de G02 marker.

*Diny's favorieten: 36 Copic Ciao markers*

Gezichten		Roze		Lichtblauw	
E51		RV000		B00	
R00		RV10		B02	
R20		RV95			
Bruin		Geel/oranje		Oudblauw	
E31		Y06		B93	
E35		Y08		B97	
E57		Y17			
E08					
Neutraal		Lichtgroen		Aqua	
0		YG11		BG10	
100		YG23		BG15	
C1		YG63			
C3					
Rood		Oudgroen		Lila	
R35		G85		V12	
R37		G99		V15	
R59				V17	
				Paars/violet	
				BV02	
				BV04	

N.B. dit is mijn keuze, kleuren die ik graag gebruik voor het inkleuren van mijn stem-pelaafdrukken.

In deze keuze zitten de stiften uit set 1 en set 2 verwerkt. Die vormen een basis voor je Copic-collectie.

Mijn advies: maak je eigen keuzes, kies wel steeds 2 of liever 3 kleuren die goed in elkaar overlopen. (laatste getallen met enkel posities ertussen. B.v. bij 2 kleuren BG10 en BG15, bij 3 kleuren BG10-BG23-BG15). Maak je eigen kleurkaart op het papier waarop je ook je stempels afdrukt.

Heel veel plezier bij de keuze van je Copic Markers.

*Diny Sprakel*

De COPIC Ciao marker heeft een middelbrede punt voor universeel gebruik en een handige, flexibele penseelpunt. Leverbaar in maar liefst 143 kleuren en een kleurenloze blender.

